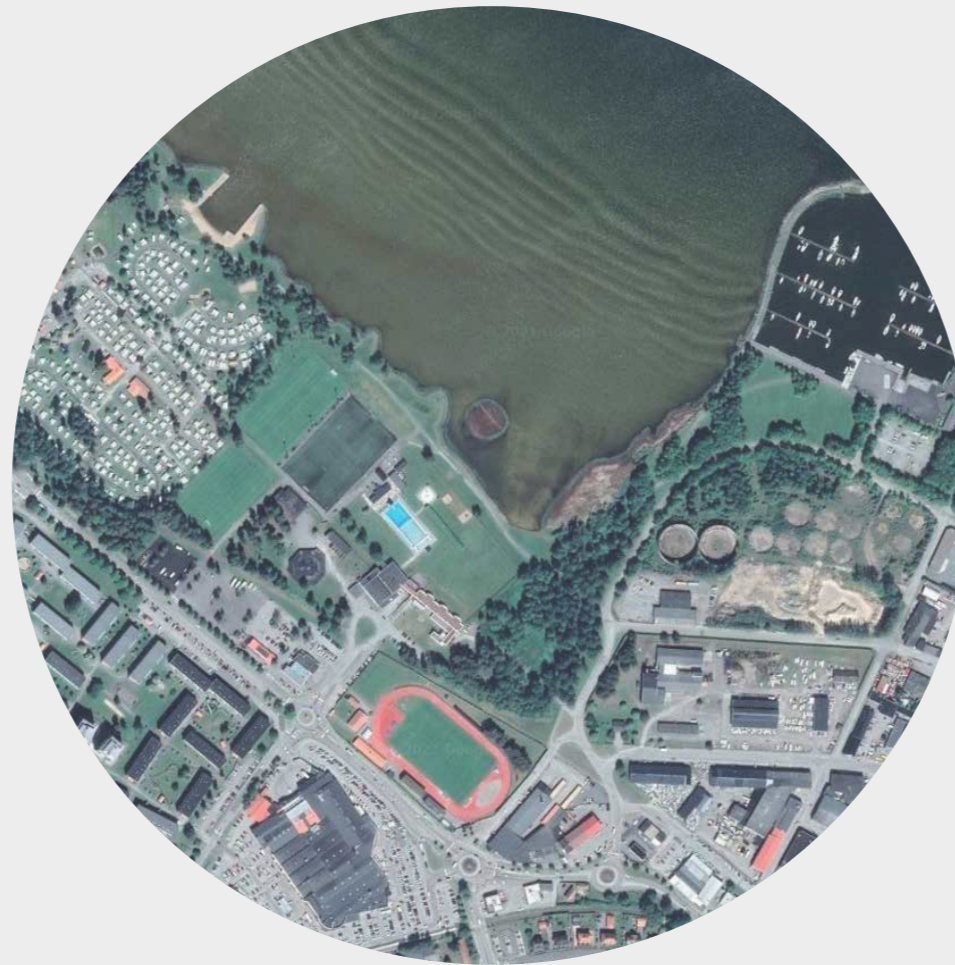


GESTALTNINGSPROGRAM  
BADHUS I LIDKÖPING



## Medverkande

Anders Hansson, Stadsarkitekt

Bengt-Göran Nilsson, Planarkitekt

Per Westerlind, Processledare stadsutveckling

Lennart Jonsson, Områdeschef Projekt & Bygga

Kaminsky arkitektur:

Joakim Kaminsky

Maja Hjertén Knutson

Markus Gustafsson

## Innehåll

Ett nytt baus i Lidköping.....	4
Områdesbild Framnäs.....	5
Befintliga strukturer i Framnäs.....	6
Framnäsområdet - Platsanalys.....	8
Gestaltungsprinciper - Torgbildning.....	9
Illustrerad situationsplan för badhusområdet.....	14
Gestaltungsprinciper - Arkitektur badhus.....	15
Illustration - Entré till badhuset.....	18
Illustration - Badhuset sett från Väner.....	19
Gestaltungsprinciper - Interiör.....	26
Solstudier.....	30

## Ett nytt badhus i Lidköping

För att säkerställa att det nya badhuset blir en del av en sammanhållen och hållbar stadsdel med god utformning har kommunen beslutat att ta fram ett gestaltungsprogram för badhuset. Programmet syftar även till att upprätthålla kontinuiteten och överbrygga de olika planerings- och genomförandestegen så att alla inblandade aktörer får en gemensam förståelse av kvalitetskraven och ambitionsnivån.

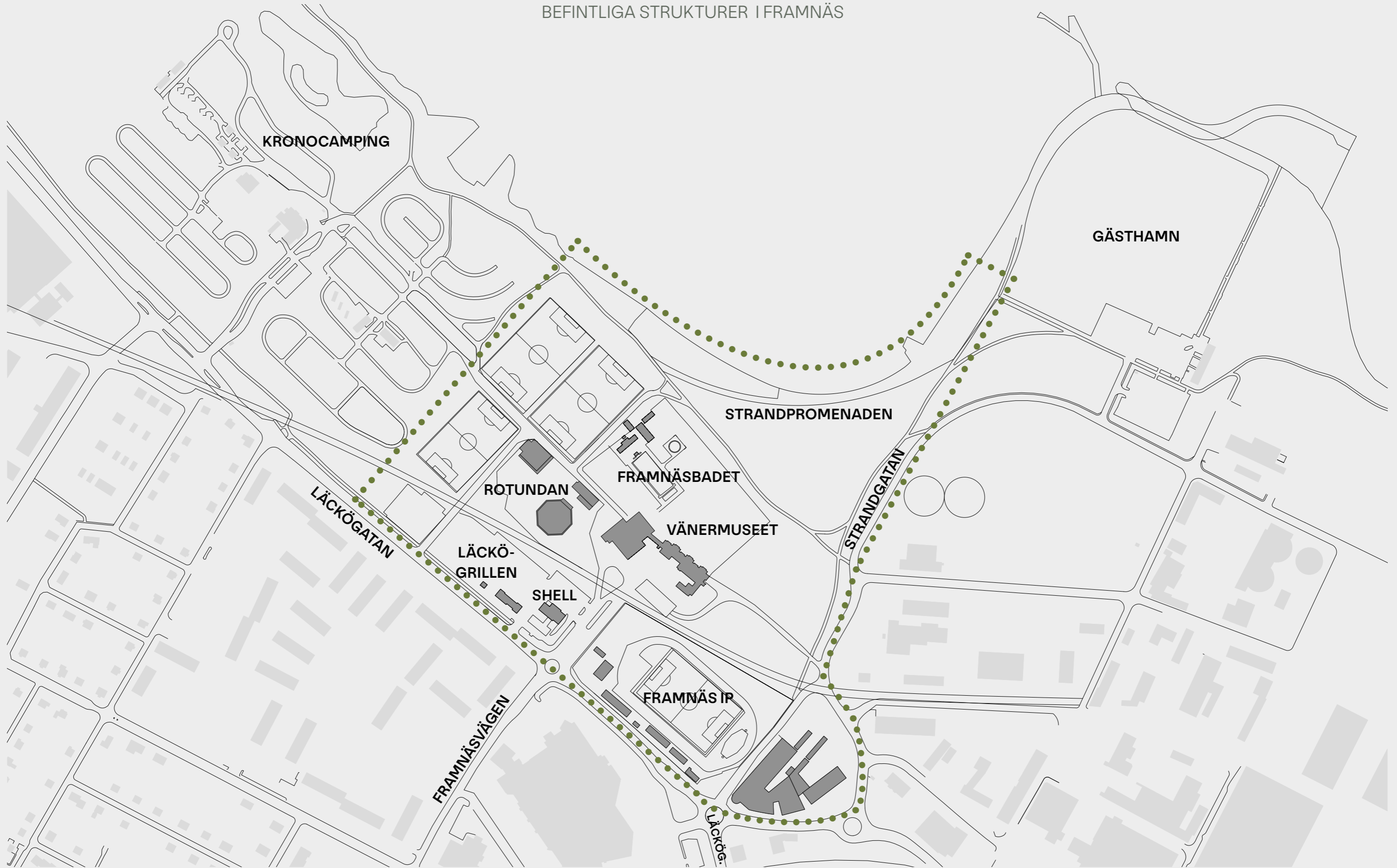
Framnäs är en betydelsefull plats för Lidköpingsborna. Området har i alla tider varit en mötesplats för invånare och besökare i Lidköping med publika anläggningar som Folkets park, Framnäsbadet och Framnäs IP. Förr i tiden fanns det skjutbanor här och på vintern spelade man bandy på den naturliga isen. Läget vid Vänern är vackert och kommunen satsar på en ny strandpromenad som innebär att strandlinjen flyttas utåt. Nu går vi vidare och utvecklar området med ett badhus som tillsammans med utomhusbad och friluftsbad skapar unik badanläggning. Hela Vänerstranden ska vara ett tillgängligt område för evenemang och aktiviteter för alla Lidköpingsbor och besökare till kommunen. När badhuset byggs ska kommunen främja en ändamålsenlig stadsstruktur med en estetiskt tilltalande bebyggelse. Detta gestaltungsprogram tas fram för att säkerställa att badhuset blir det landmärke och den mötesplats som Lidköping förtjänar. En publik byggnad av denna storlek har inte byggts i Lidköping sedan Arenan byggdes 2009 och det nya badhuset ska bli en pärla vid Vänerns strand.



OMRÅDESBILD FRAMNÄS



BEFINTLIGA STRUKTURER I FRAMNÄS



BEFINTLIGA STRUKTURER I FRAMNÄS



VÄNERN I NORR



VÄNERMUSEET



DEN NYA VATTENPARKEN



DEN NYA STRANDPROMENADEN



PARKERING LÄNGS LÄCKÖGATAN



TALLDUNGAR



ROTUNDAN



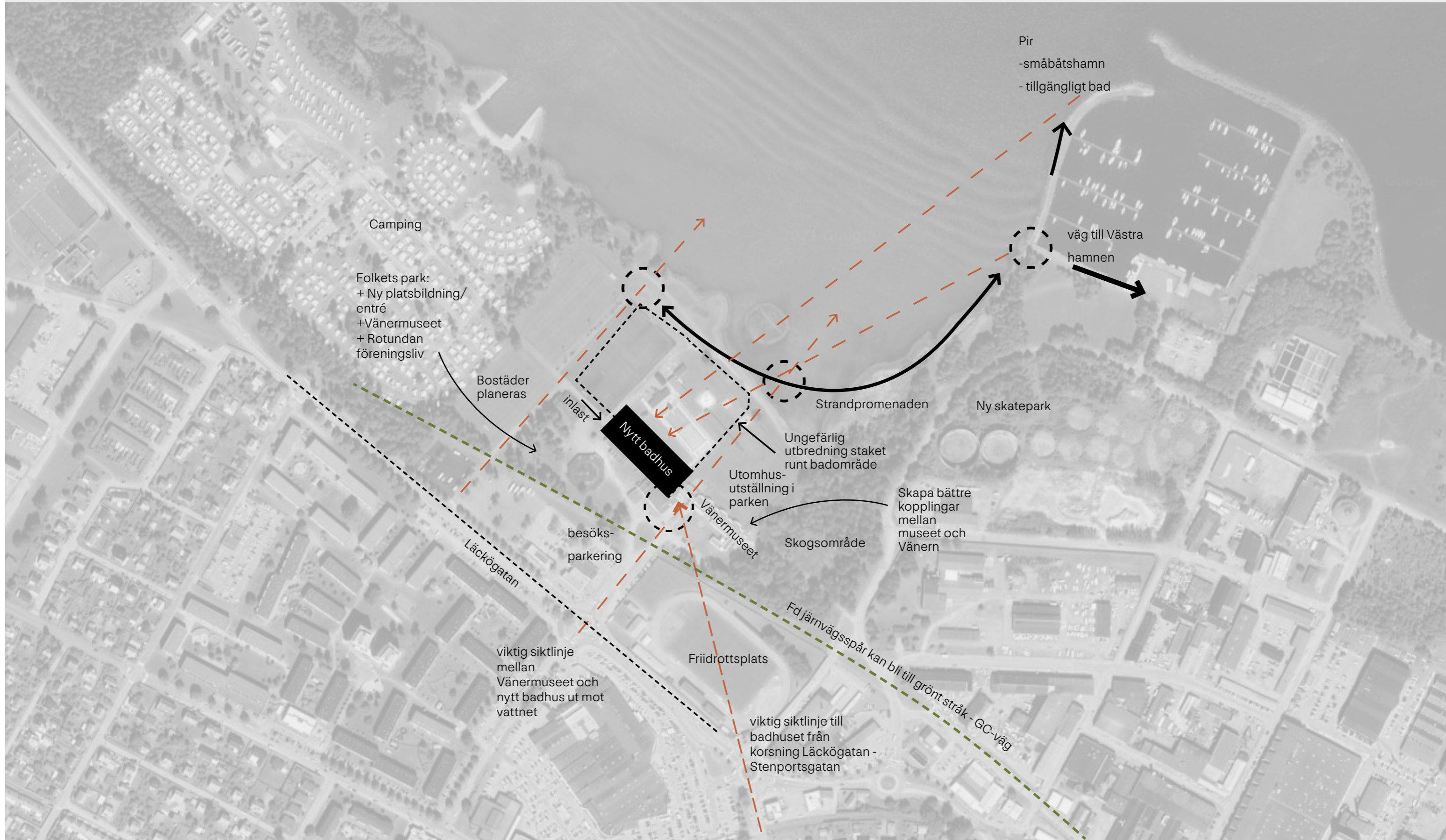
FRAMNÄSBADET - UTMOMHUSBAD

FRAMNÄSOMRÅDET PLATSANALYS

—> Siktlinje



Platsbildning/potentiellt nav





# GESTALTNINGSPRINCIPER

## TORGBILDNING

PRINCIPER ALLMÄN PLATS - OFFENTLIGA RUM



MARKBELÄGGNING - STRÅK

Markbeläggning på torgytor och gator kan variera för att markera olika stråk inom området.

(Jemtlands Square - Henrik Jørgensen Landskab)



MARKBELÄGGNING - ZONER

Markbeläggning kan variera för att markera olika zoner inom offentlig plats.

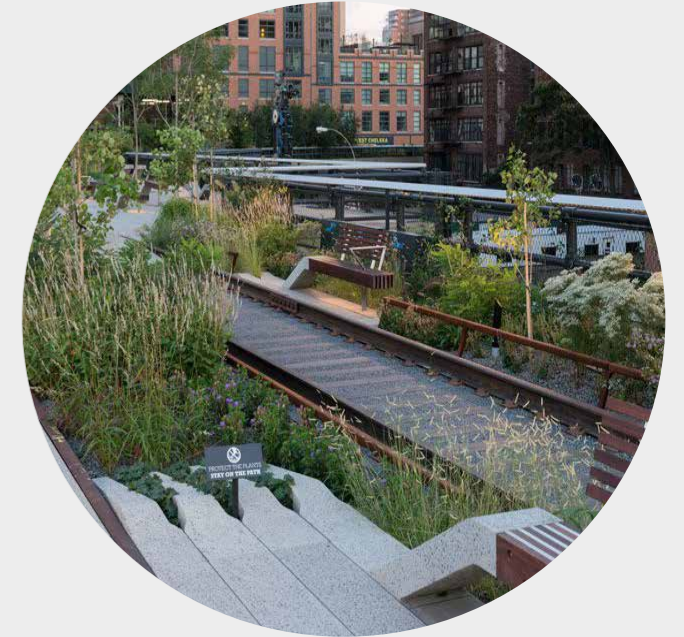
(Kärrtorps Centrum - Nyréns Arkitektkontor)



MINNE AV SPÅRET

Det gamla tågspåret som tidigare korsat Framnäsvägen kan rekonstrueras/ återuppstå i form av varierad markbeläggning.

(Waitangi Park - WAAL)



TÅGSPÅR SOM LANDSKAPSELEMENT

Bänkar, planteringar och cykelparkeringar kan integreras i gestaltningen av det gamla tågspåret, som kan bli ett framtida GC-stråk.

(The High Line - James Corner Field Operations, Diller Scofidio + Renfro)



CYKELPARKERING

Cykelparkering med och utan tak.

(Norra Djurgårdsstaden - FOJAB)



CYKELPARKERING - LANDSKAP

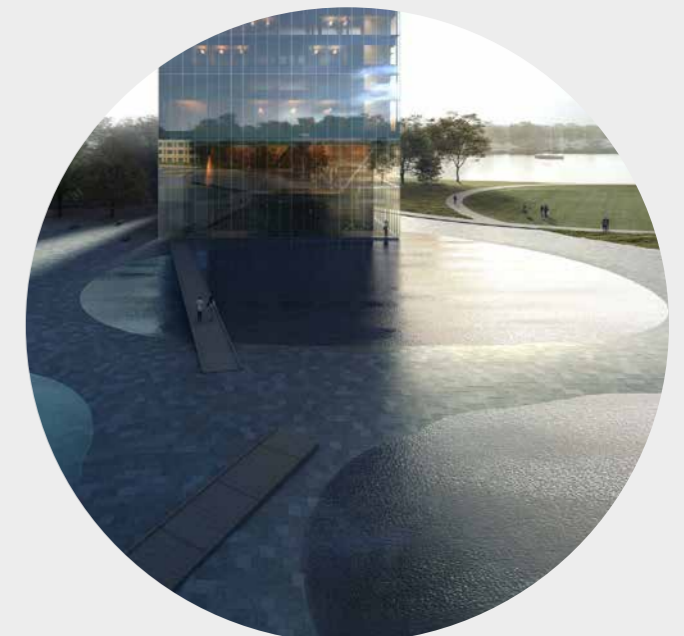
Lättillgänglig cykelparkering med plats för olika typer av cyklar.



SITTPLATSER

Bänkar placeras längs stråk och vid platsbildningar.

(Vistula Boulevards - RS Architektura Krajobrazu)



VATTENSPEGEL

Vattenelement vid torgbildningen kan skapa trivsel och knyta an till områdets identitet.

(Trilateral Wadden Sea World Heritage Partnership Center - Dorte Mandrup)

PRINCIPER ALLMÄN PLATS - OFFENTLIGA RUM



PLATSSPECIFIK KONST - ÖVERGRIPANDE

Skulpturala konstverk som integreras i landskapet och platsen kan stärka platsbildningen samtidigt som det skapar möjligheter att knyta an till kulturarv och lokal identitet.

(MOMA Sculpture Garden, Philip Johnson)



PLATSSPECIFIK KONST - VATTENSPEGEL

Skulptur kan placeras på entrétorgets vattenspegel.

(Nod - Eva Hild)



PLATSSPECIFIK KONST - TORG

Skulpturala konstverk som integreras i torg och allmänna platser.

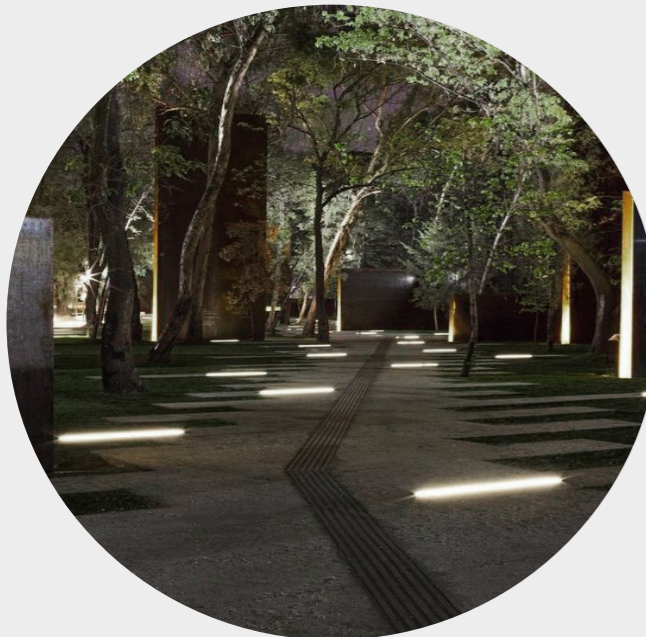
(Tilted Arc, Richard Serra)



PLATSSPECIFIK KONST - LANDSKAP

Skulpturala element kan integreras i landskapet och parkområdet kring badhuset.

(Pan - Trädgårdsföreningen - Dieter Matzner)



TRYGG MILJÖ - LJUS OCH PLATSER

Belysning integreras i utformningen av det offentliga rummet.

(Memorial to Victims of Violence in Mexico - Gaeta Springall Arquitectos)



TRYGG MILJÖ - UPPLYSTA STRÅK

Upplysta offentliga rum bidrar till trygghet under dygnets mörka timmar.

(Flatås Park - O2Landskap)



GRÖNARE PARKERING

En parkering med integrerad växtlighet skapar en behagligare plats.

(Dia Beacon Landscape - Robert Irwin)



PARKERING MED REGNTRÄDGÅRDAR

Parkeringsens hårdgjorda ytor kan varvas med regnträdgårdar, som både gynnar biologisk mångfald och bidrar till fördröjning av dagvatten.

(Dia Beacon Landscape - Robert Irwin)

## EKOSYSTEMTJÄNSTER



## REGNTRÄDGÅRDAR

Planteringar fördröjer dagvatten och bidrar till biologisk mångfald. Regnträdgårdar används som ett återkommande designelement i området kring badhuset, vid entrétorget, i parkområdet samt längs det gröna GC-stråket.



## BIOLOGISK MÅNGFALD

Växtlighet som gynnar bin och fjärilar.



## DAGVATTENHANTERING

En funktionell och vacker dagvattenhantering med ytor för att hantera stora mängder vatten.



## PLANTERINGAR

Hårdgjorda ytor varvas med växtlighet och planteringar.

(Botaniska trädgården Göteborg - Ulf Nordfjell)

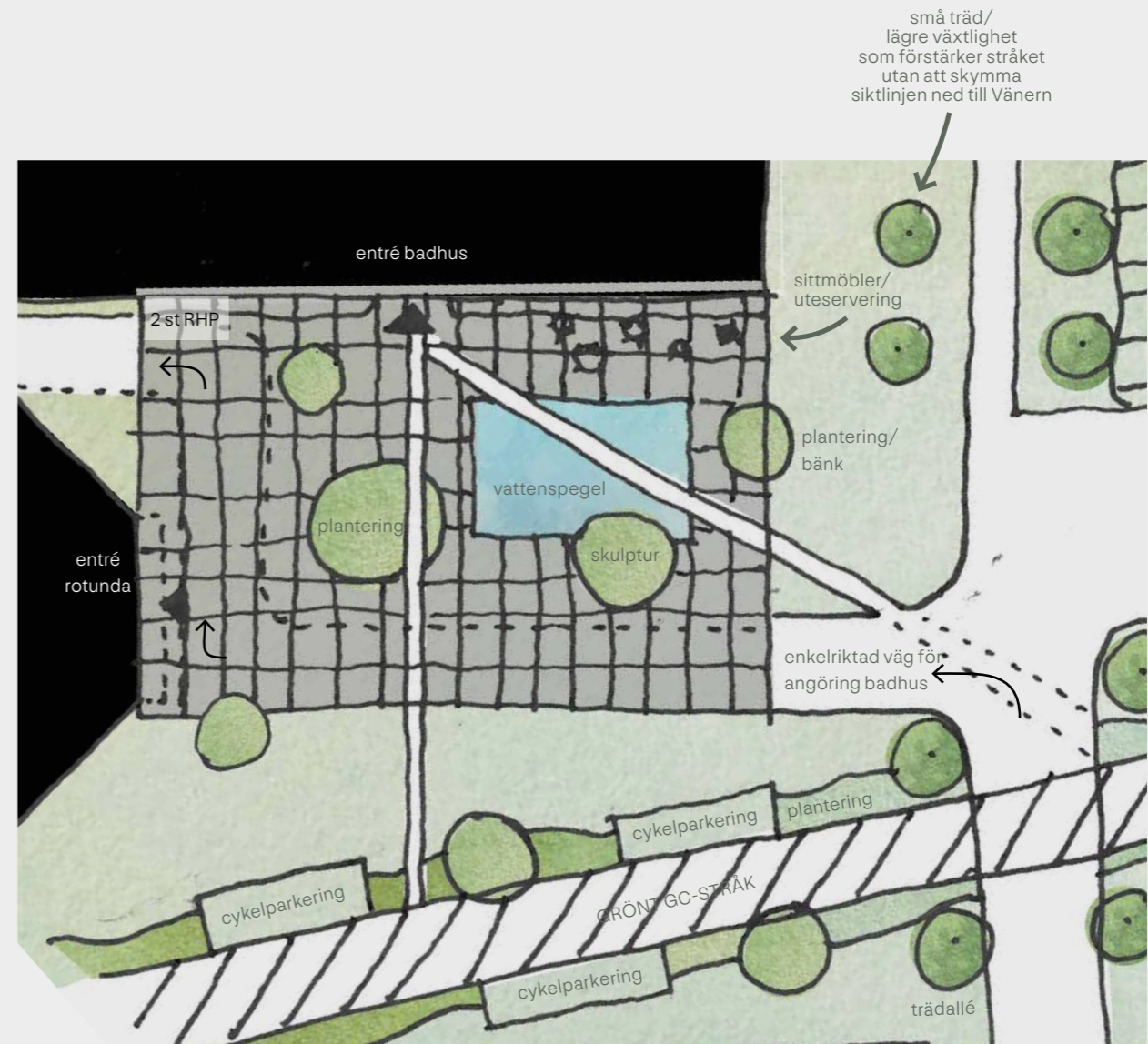
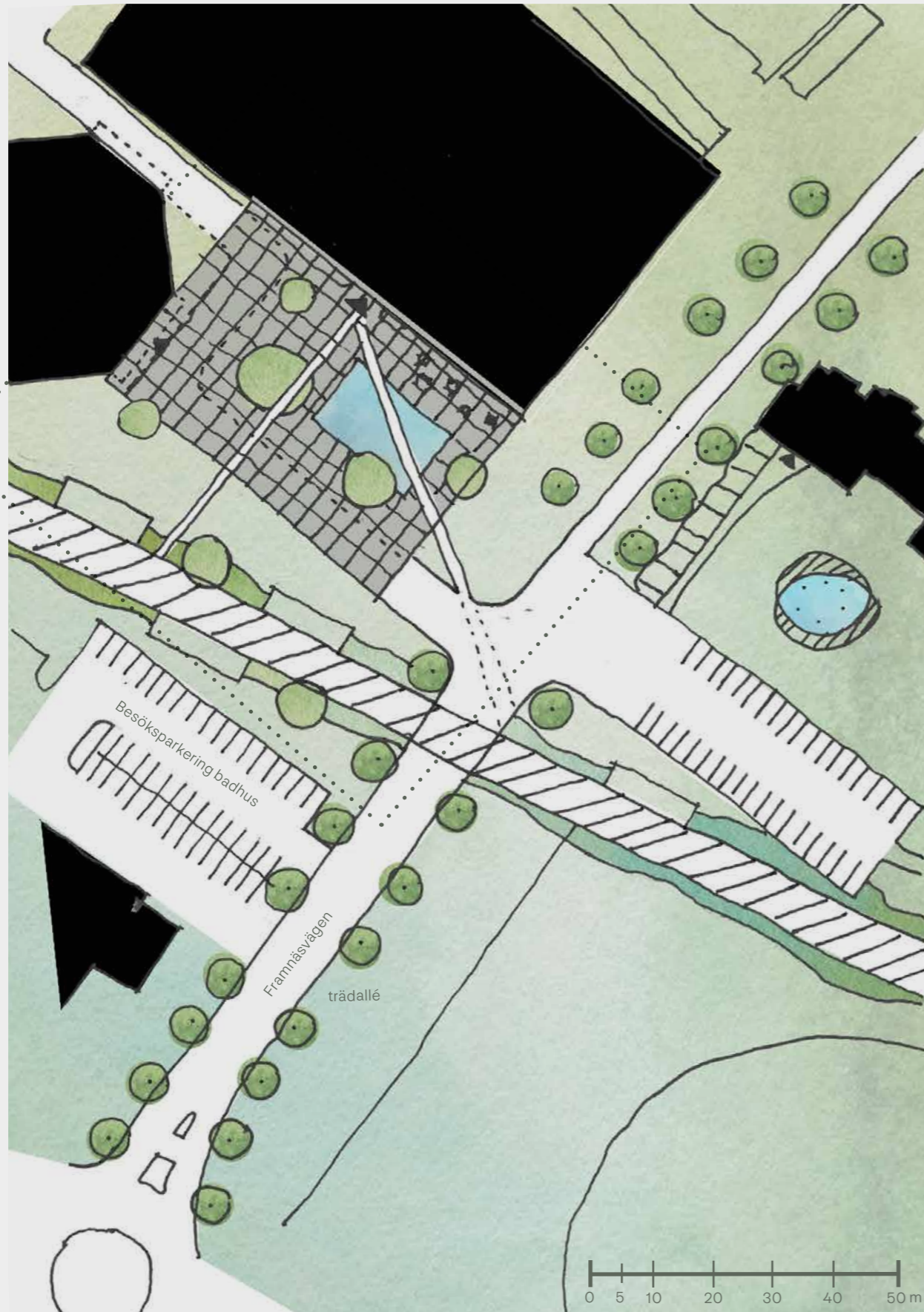


## GRÖNA TAK

Takytor som kläs med sedum eller annan växtlighet fördröjer dagvattnet och bidrar till den biologiska mångfalden.

(Brooklyn Rooftop Garden - Matthew Williams)

TORGBILDNING / ENTRÉ



REFERENSBILD ENTRÉTORG  
(Botaniska trädgården, Göteborg)



REFERENSBILD ENTRÉTORG  
Komposition med cirkelformade element,  
planteringar och bänkar.  
(Botaniska trädgården Göteborg)

ILLUSTRERAD SITUATIONSPLAN FÖR BADHUSOMRÅDET



# GESTALTNINGSPRINCIPER

## ARKITEKTUR BADHUS

GESTALTNINGSPRINCIPER FASADER

- Fasader i trä, med inslag av keramiska plattor
- tydlig rytm i fasad runt byggnadens alla sidor.
- interiörens funktioner speglas i fasaden, där träpanelen blir glesare respektive tätare beroende på planlösningens behov för transparens.
- fokus på sockelvåning och ögonhöjdsperspektivet

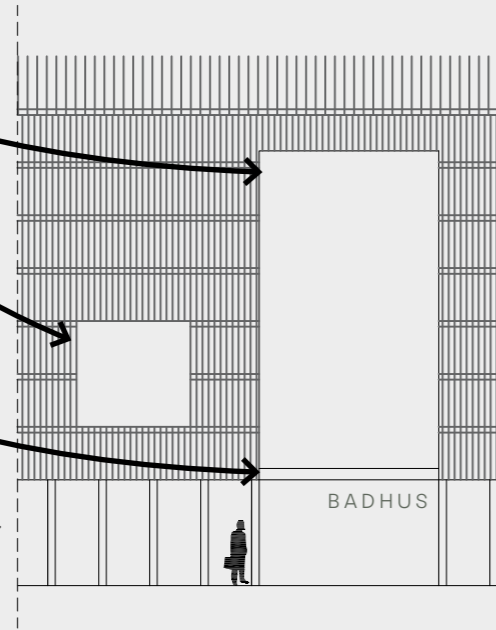


Högt glasparti markerar entré

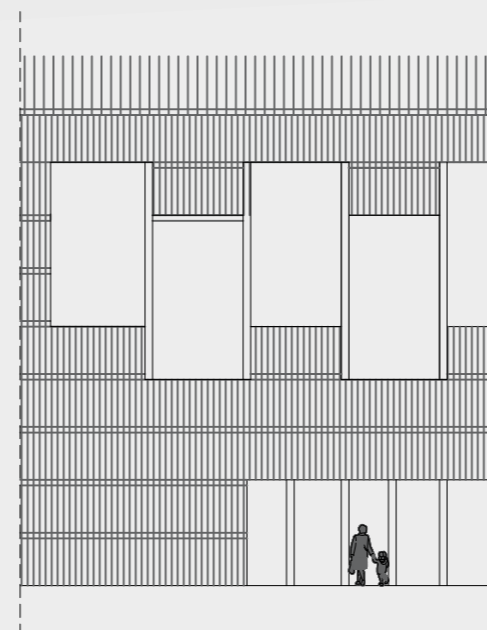
Glaspartier på utvalda platser i fasad skapar variation och ramar in utvalda vyer

Skärmtak över entré, alternativt inskjuten entrédörr bryter ner skalan

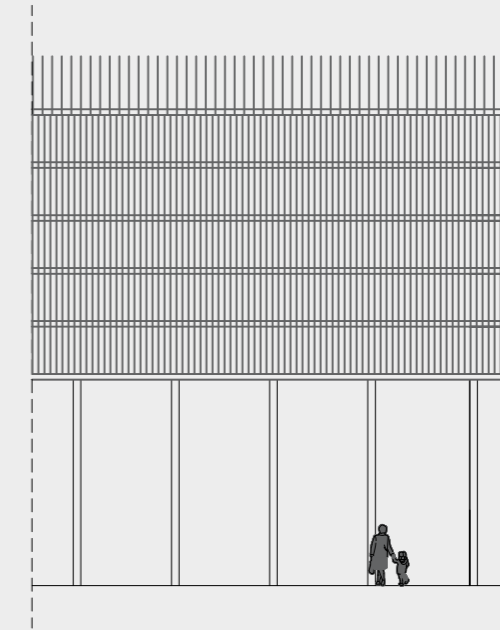
Sockelvåning med tydligt rytm i placering av pelare. Fasad bakom pelare består av glas eller keramiska plattor



Fasadutsnitt entré



Fasadutsnitt Korridor plan 1 / Gym plan 2



Fasadutsnitt bassäng plan 1-2

Brett och högt glasparti vid 50-metersbassängen



Referensbild träfasad

(Ecole Maternelle La Venelle - Gaetan Le Penhuel Architectes)



Referensbild - collage med fält i keramik

(Ecole Maternelle La Venelle - Gaetan Le Penhuel Architectes)



Referensbild keramisk fasad

(ANGELOT Patisserie - Say Architects)



## GESTALTNINGSPRINCIPER FASADER - REFERENSBILDER



Fasader med träraster

(Ecole Maternelle La Venelle -  
Gaetan Le Penhuel Architectes)



Fasader med träraster

(Naturum Vänerskärsgården Victoriahuset -  
White Arkitekter)



Keramik används både exteriört och interiört i byggnaden. Lidköping har en stark historisk koppling till keramisk produktion, där bland annat Porslinsfabriken och Röstrand är viktiga aktörer. Keramikplattor kan användas exteriört i sockelvåningen på utvalda områden, samt interiört på både väggar och i pooler. De keramiska inslagen kan bli en röd tråd som badgästen följer under sitt besök till badhuset.

(ANGELOT Patisserie - Say architects)

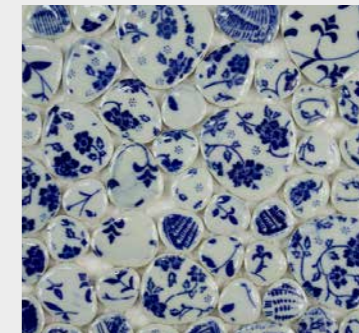
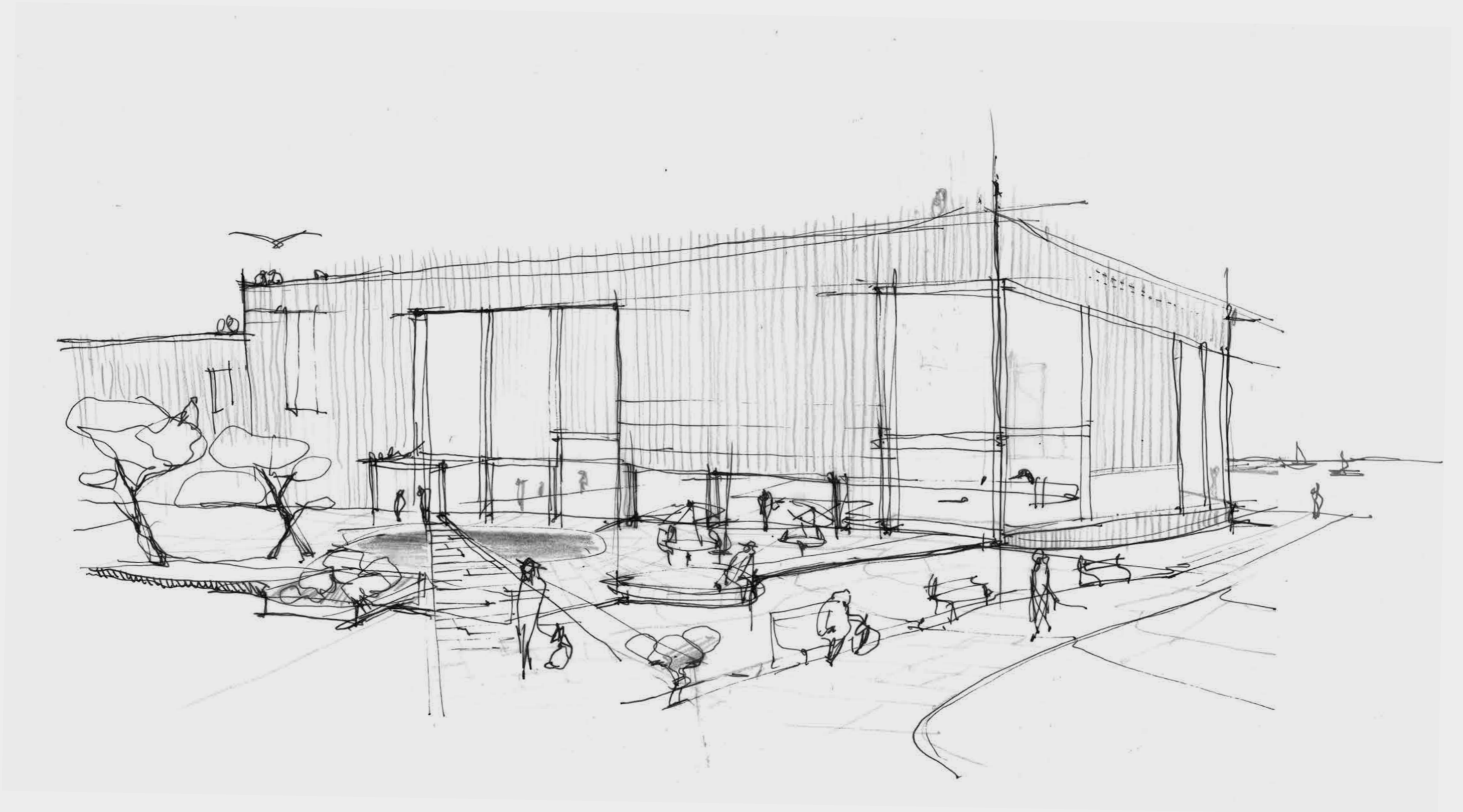
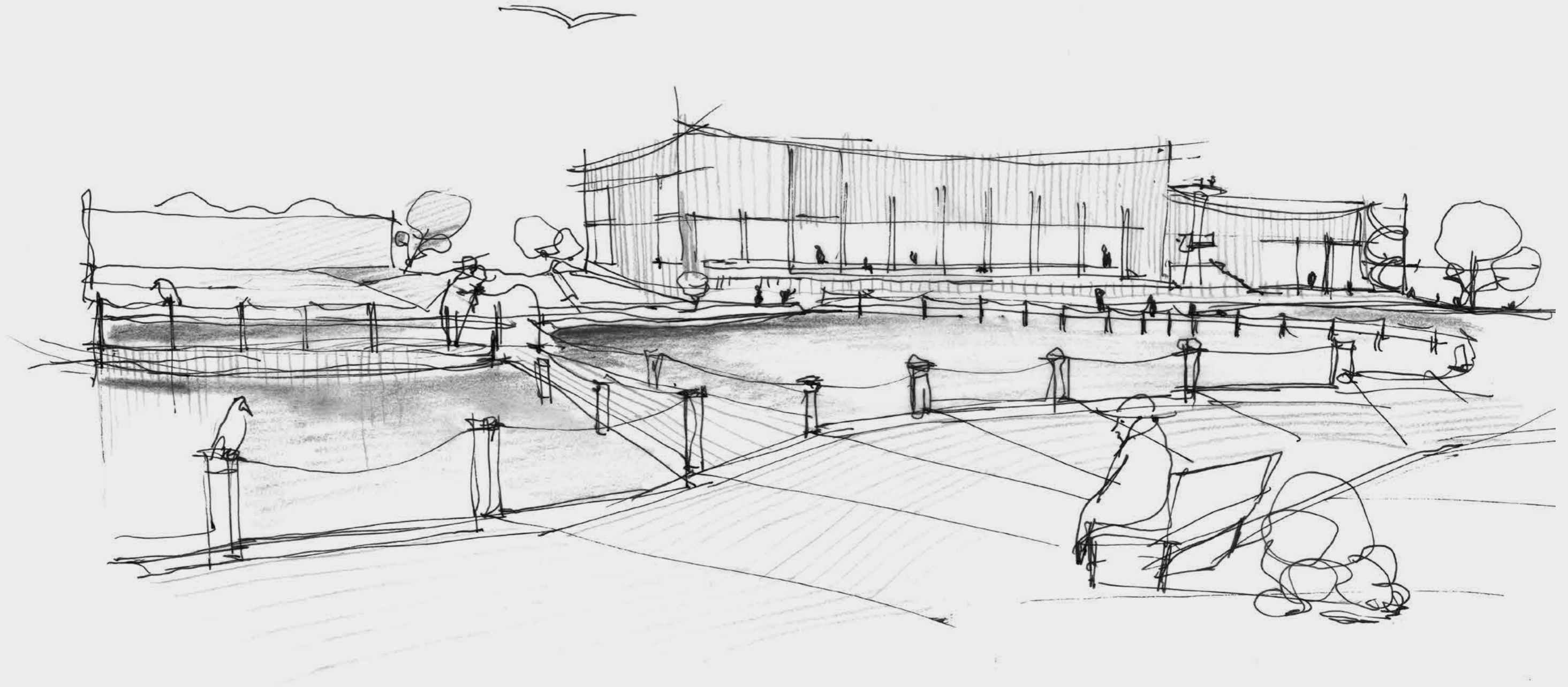


ILLUSTRATION - ENTRÉ TILL BADHUSET



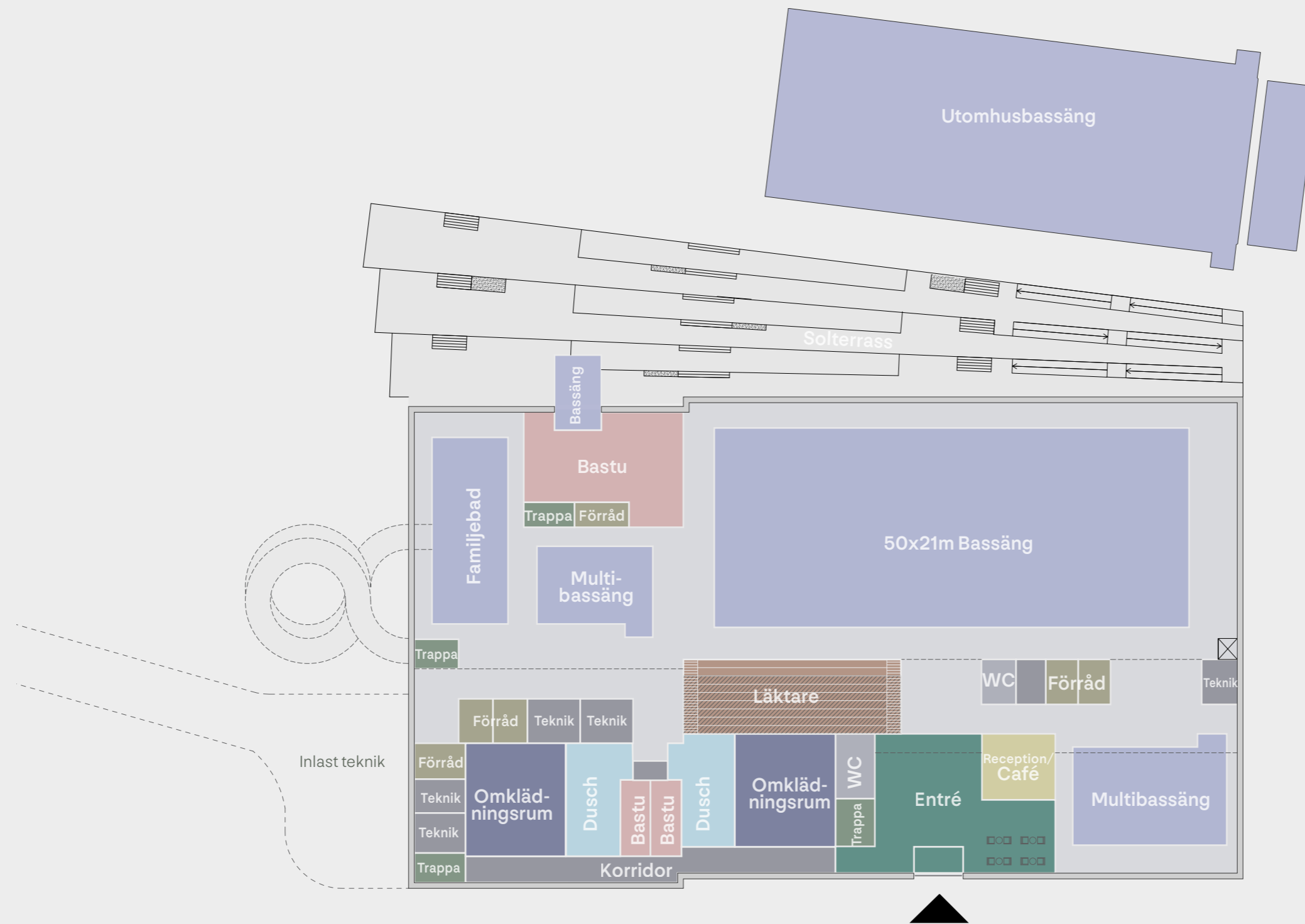
Vy från entrétorget och Framnäsvägen

ILLUSTRATION - BADHUSET SETT FRÅN VÄNERN



Vy från strandpromenaden

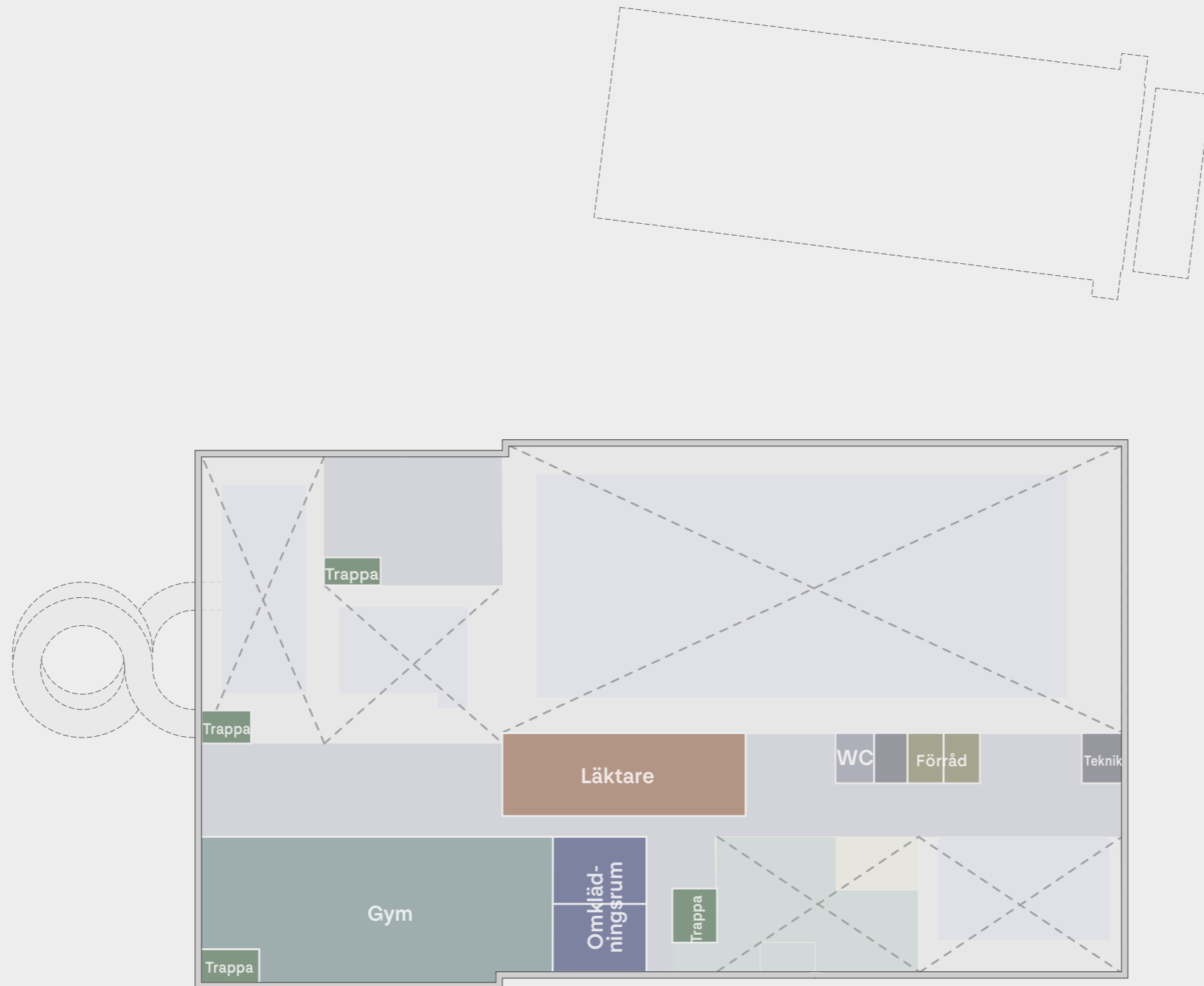
PLAN 1 - FUNKTIONSDIAGRAM



Skala 1:500



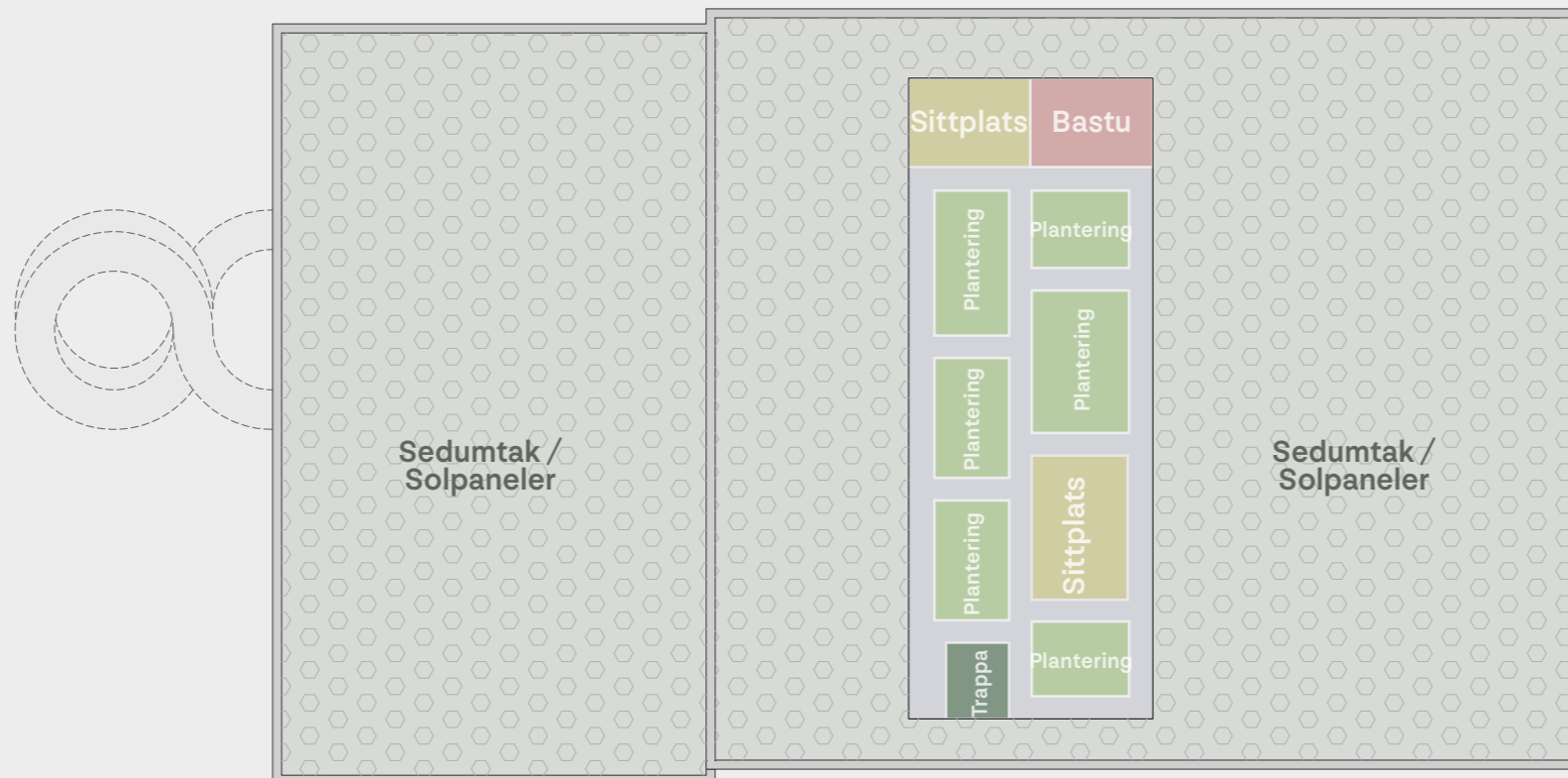
PLAN 2 - FUNKTIONSDIAGRAM



Skala 1:500



### TAKPLAN - FUNKTIONSDIAGRAM

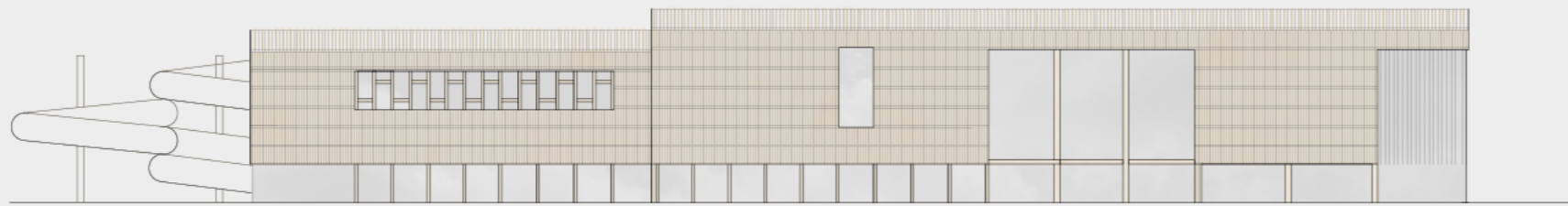


Skala 1:500

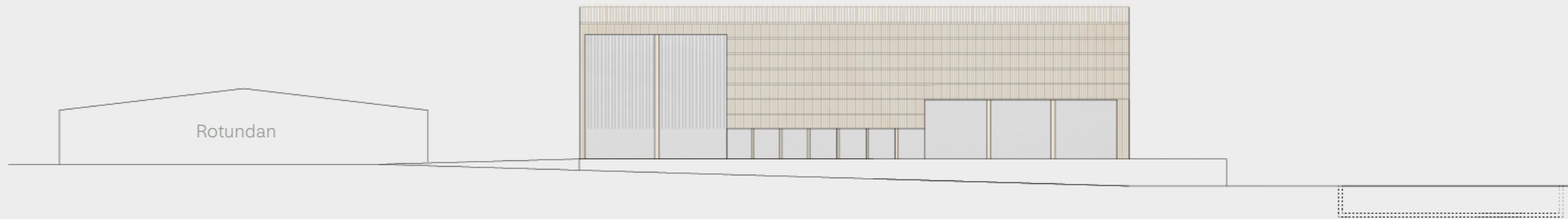




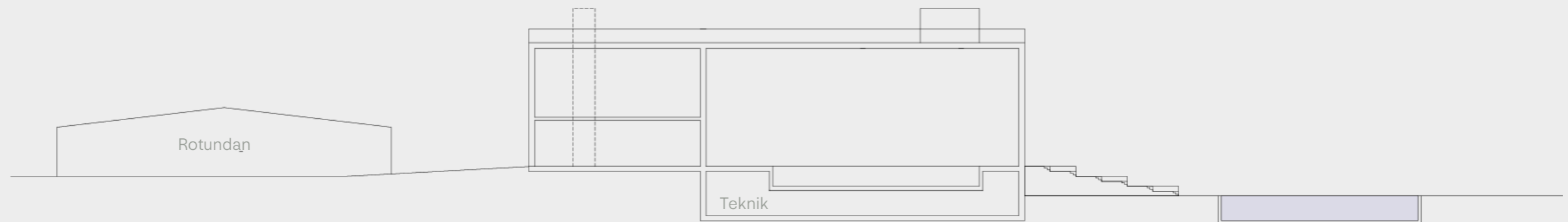
Fasadskiss norr



Fasadskiss söder



Fasadskiss öster



Sektionskiss

TAKLANDSKAP



TAKLANDSKAP I OLIKA NIVÅER & ZONER

Ytan på taket har stor potential att nyttjas på flera sätt, med zoner för växtlighet, teknik, utsiktspunkter m.m.

(Amazon Headquarters - Walker Macy)



GRÖNT TAK

Ett grönt tak är både vackert och kan fördröja dagvatten.

(Brooklyn Rooftop Garden - Matthew Williams)



SEDUMTAK MED STIGAR

Sedum varvat med stigar i skiffer bjuder in till upptäcktsfärd.

(Artipelag - Nyréns)



INTEGRERADE SITTPLATSER

Planteringar och bänkar integreras i gestaltningen av taklandskapet.

(Jigsaw Offices - ThirdWay Interiors)



SOLPANELER

Solpaneler kan varvas med växtlighet på tak.

(Clapham Park - PJMA Architects)



SAUNA PÅ TAK

En avskild sauna på taket kan bli en rofylld plats som står i kontrast till andra mer livfulla delar av badhuset.

(Skigard Hytte Cabin - Mork-Ulnes Architects)



UTBLICKAR

Sauna på taket ger möjlighet att rama in den fantastiska utsikten mot Väneren.

(Villa Furholmen - RÅ Arkitektur)



PRINCIPER KVARTERSMARK - LANDSKAP



VARIERAD TRANSPARENS

Staketet mellan badhusområde och park ges varierad transparens och innehåller öppna delar med genomsiktighet visavi stängda väggar som kan användas som vindskydd.

(Getterön Fifth Bay Public Bath - MARELD Landskapsarkitekter)



STAKET

Staketet som skulpturalt och arkitektoniskt element.

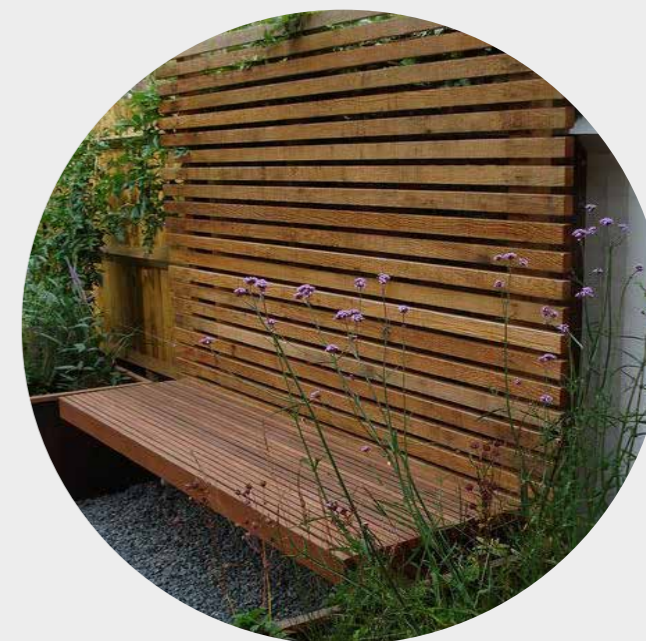
(Sculptural fence - Archer & Buchanan)



VINDSKYDDADE SITTPLATSER

Staketet mellan badhusområde och park ges en böljande form med vindskyddade sittplatser.

(Getterön Fifth Bay Public Bath - MARELD Landskapsarkitekter)



BÄNKAR INTEGRERAS I STAKET

Växtlighet och sittplatser integreras i gestaltningen av staketet.



ÖPPNA GRÄSYTOR

Gräsmatta som välkomnar olika aktiviteter; simskolans torrsim, pick-nick, solbad, lek mm.



HÄNGMATTOR

Olika former av solstolar och hängmattor bjuder in till lugna stunder med sjöutsikt.



SOLBAD

Öppna ytor för solbad.



TEMALEKPLATS

Lekområde med tema vatten/Vänern.

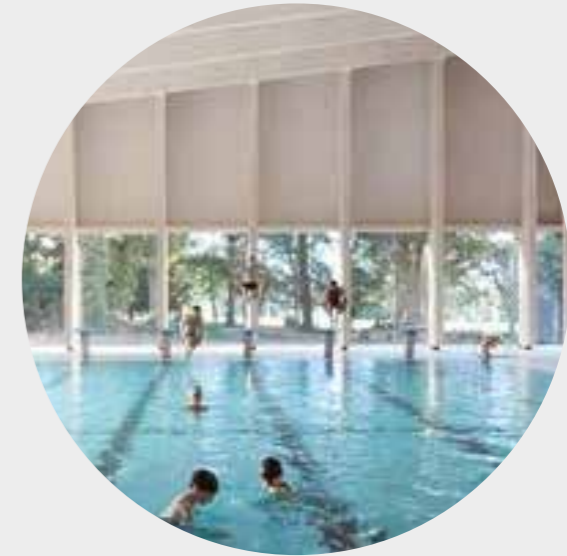
# GESTALTNINGSPRINCIPER INTERIÖR

GESTALTNINGSPRINCIPER INTERIÖR - UTBLICKAR & SIKTLINJER



(Skigard Hytte Cabin - Mork-Ulnes Architects)

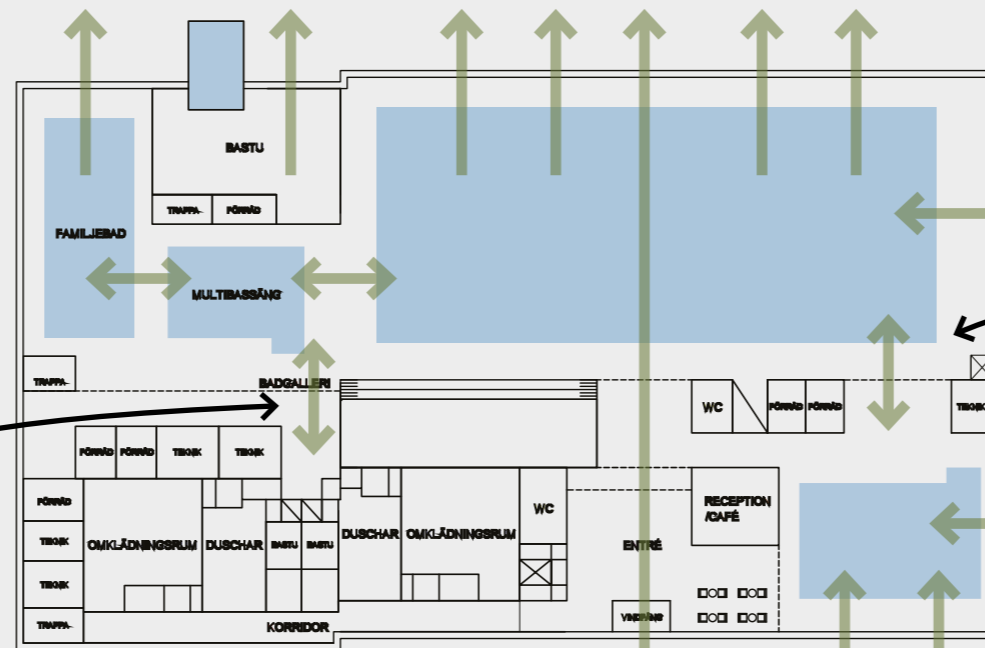
Bastun blickar ut över Vänern



(Freeman's School Swimming Pool - Hawkins\Brown)

Stora glaspartier med utblickar mot Framnäs park och Vänern

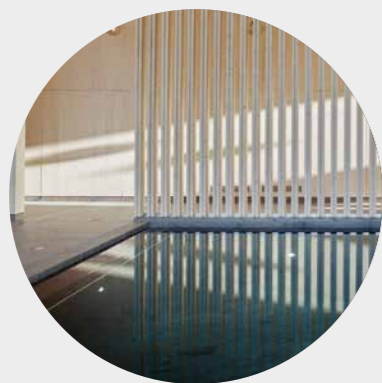
Siktlinjer och transparens sammanlänkar byggnadens olika rumsligheter. Transparensen kan uppnås på flera sätt - med träraster, hela öppningar i vägg, glasväggar med mera.



Siktlinjer mellan bassänger

Vy ut mot entrétorg. Från torget ser man in i bassängen

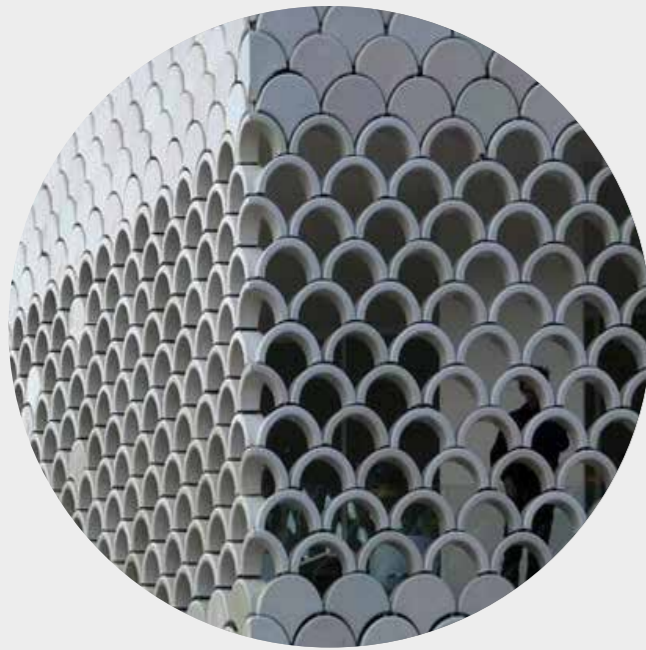
Visuell koppling genom byggnaden: entré - korridor - 50-metersbassäng - utsikt Vänern



(Andrum - Johan Sundberg Arkitektur)



GESTALTNINGSPRINCIPER INTERIÖRER - KERAMISKA INSLAG



TRANSPARENS I KERAMISKA ELEMENT

(Lisbon Aquarium - Campos Costa Arquitectos)



MOSAIK



KERAMIK MED LOKAL ANKNYTNING

Mon Amie - Tallriksserie från Rörstrand



KERAMISK KONST PÅ VÄGG

(Spånga badhus - Folkform)



Färgsättning från rum till rum - nyanser av en och samma färg kan skapa både samband och variation.

Keramiska element kan användas interiört på ytor som golv, väggar och i pooler. En pool kläd i en mosaik av t.ex. Rörstrands serie Mon amie kan bli ett vackert inslag. Ihåliga keramiska element ger även möjlighet att arbeta med transparens och siktlinjer mellan olika rumsligheter. De keramiska inslagen kan bli en röd tråd som badgästen följer under sitt besök till badhuset.



KERAMIK MED LOKAL ANKNYTNING

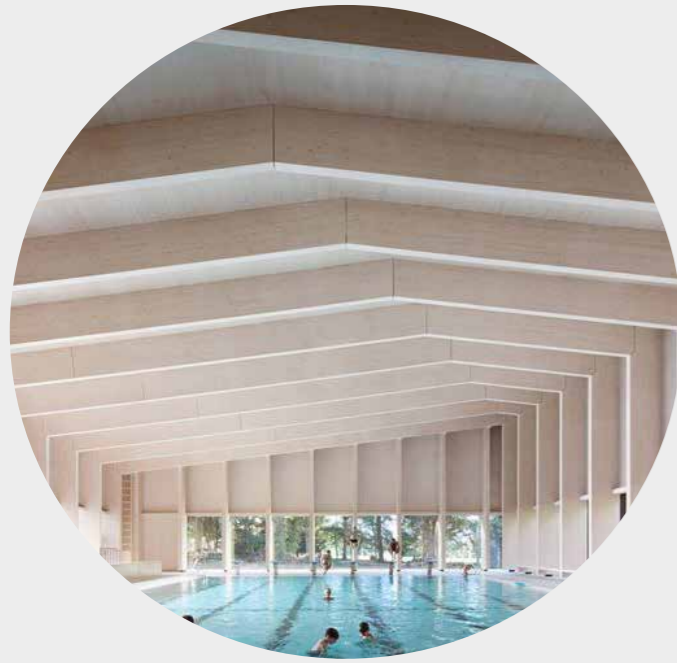
Ostindia Floris - Tallriksserie från Rörstrand



KERAMISK KONST PÅ VÄGG

(Spånga badhus - Folkform)

GESTALTNINGSPRINCIPER INTERIÖRER - REFERENSBILDER



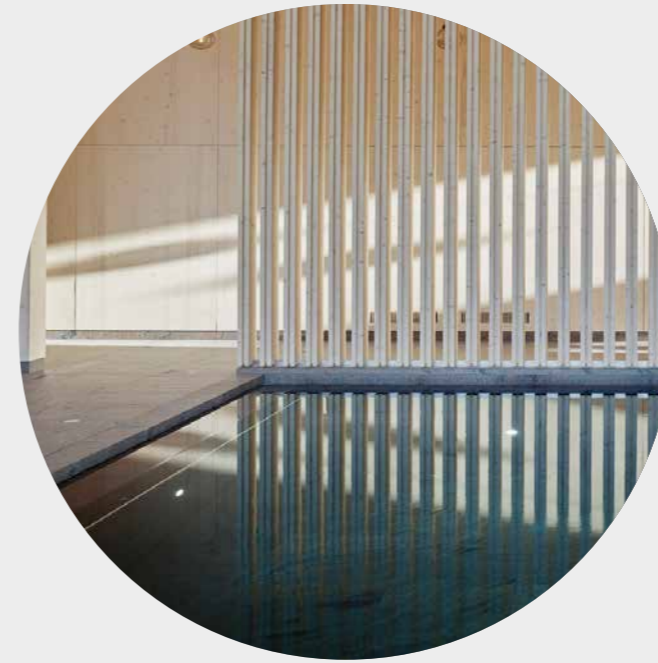
LIMTRÄKONSTRUKTION

(Freemen's School Swimming Pool - Hawkins\Brown)



SYNLIG TRÄKONSTRUKTION

(Vågen Badhus- 3XN)



TRÄRASTER

(Andrum - Johan Sundberg Arkitektur)



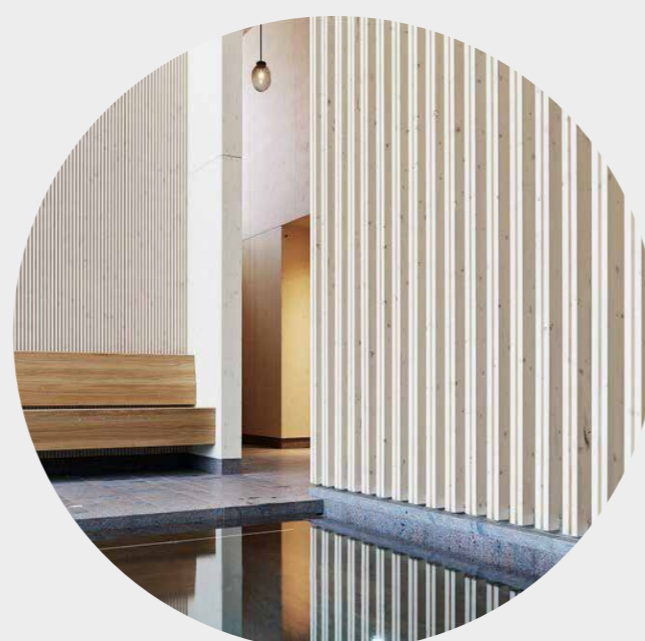
GLASPARTIER RAMAR IN UTSIKTEN

(Arena Älvhögsborg - Nordkonsult)



ÖPPNA RUM MED UTBLICKAR

(Andrum - Johan Sundberg Arkitektur)



GENOMSIKTLIGHET

(Andrum - Johan Sundberg Arkitektur)



SIKTLINJER

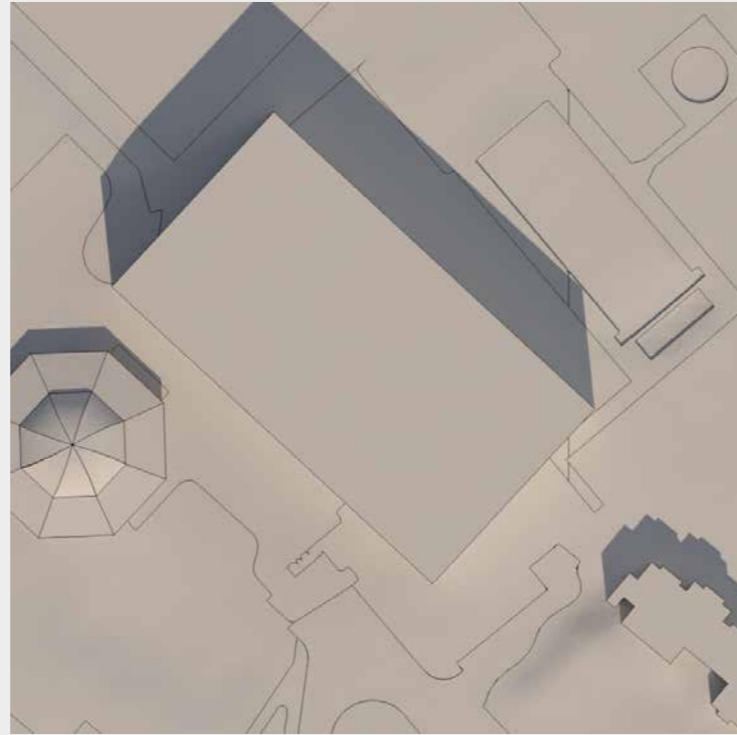
(Freemen's School Swimming Pool - Hawkins\Brown)

## SOLSTUDIER

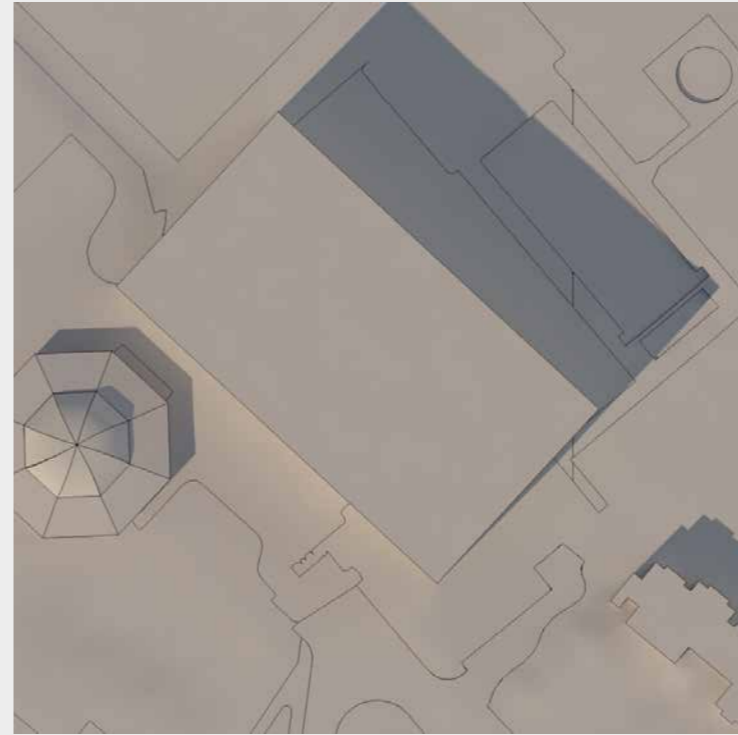
SOLSTUDIER

21 mars

12:00

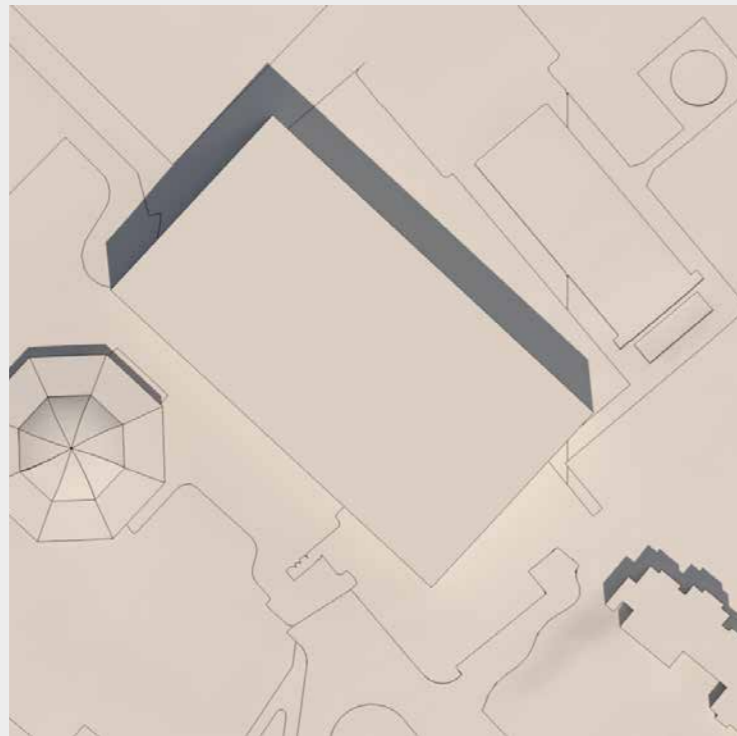


15:00

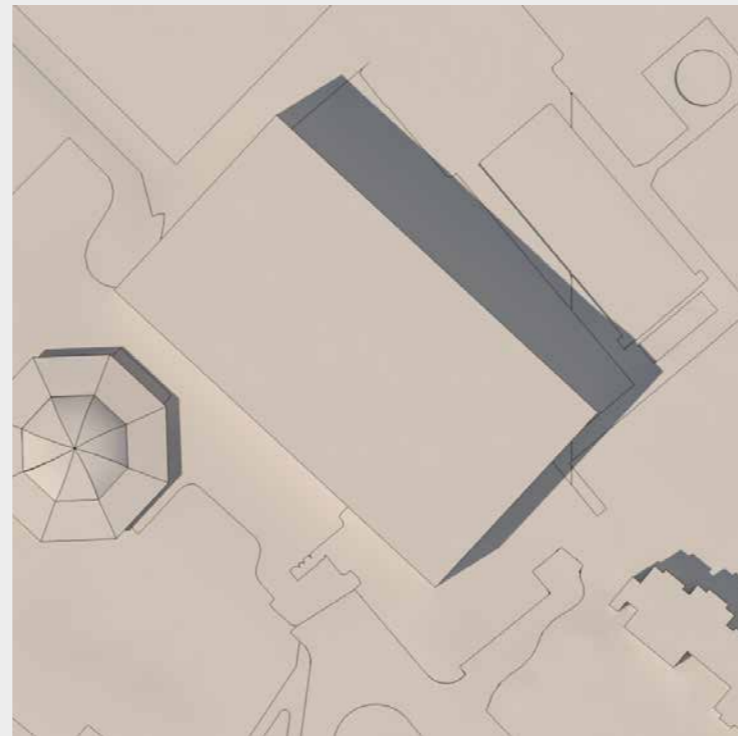


12:00

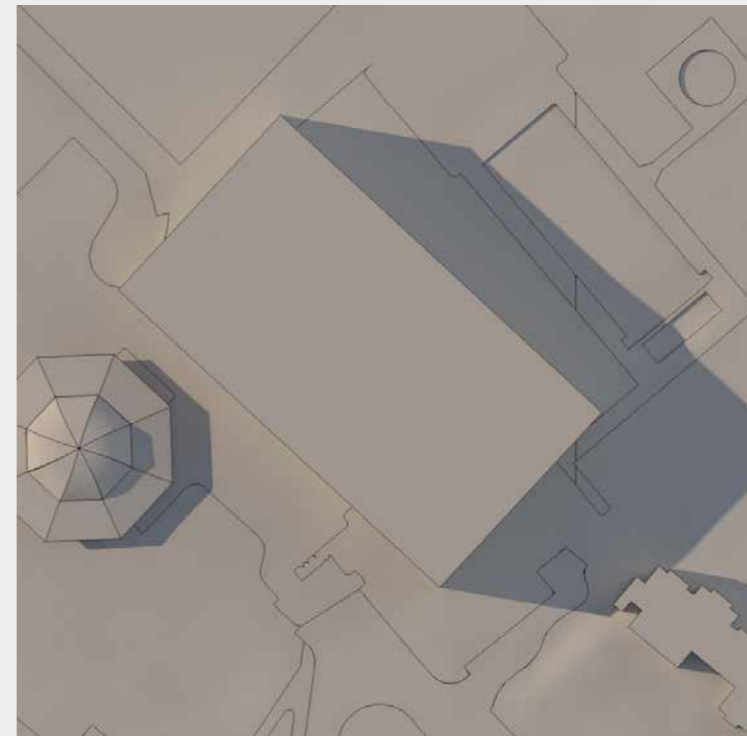
21 juni



15:00



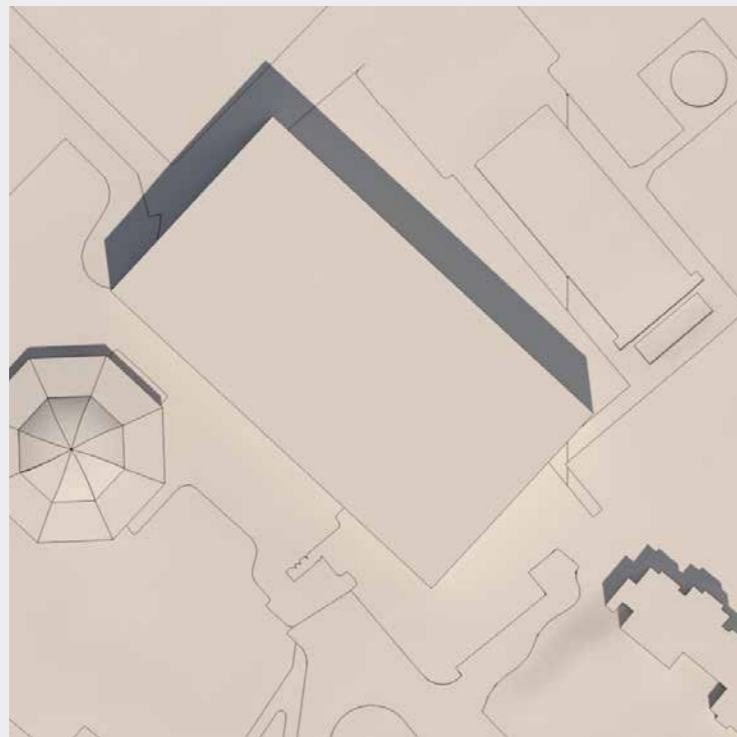
18:00



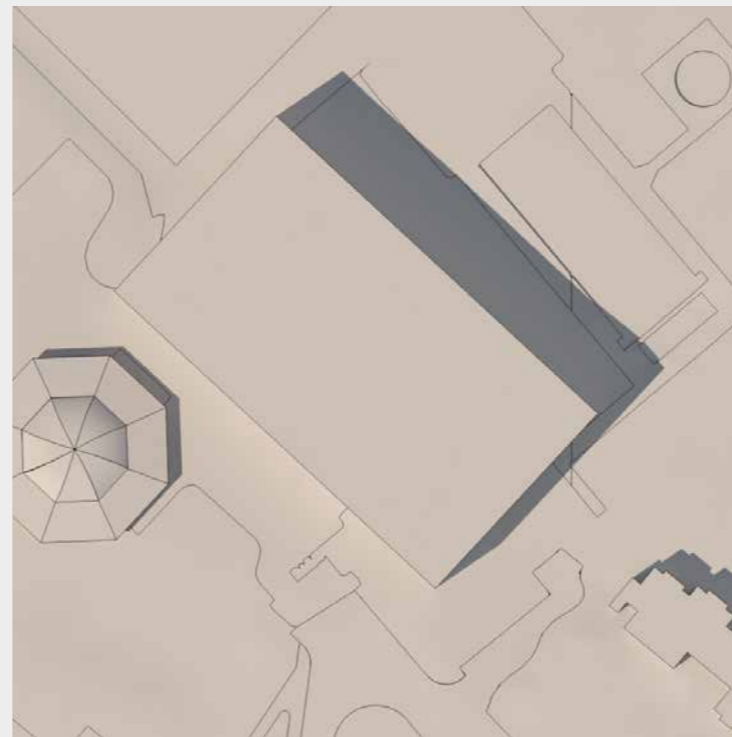
SOLSTUDIER

14 juli

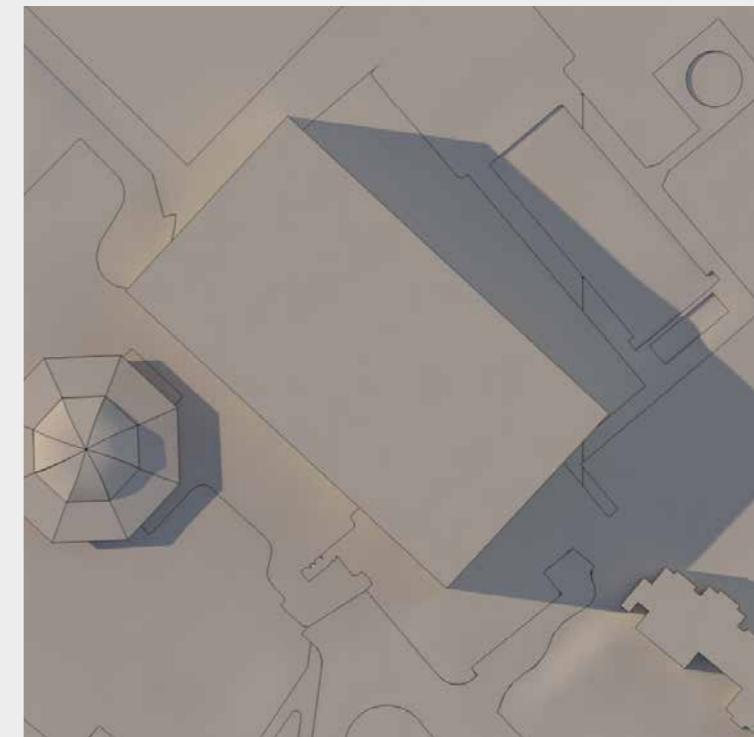
12:00



15:00



18:00





Gestaltningens programmet är utgivet av Lidköpings kommun och syftar till att vara vägledande.



**Kaminsky**  
arkitektur